

# Stanisław Dutkiewicz – talent wyzwolony przez chorobę

Stanisław Dutkiewicz – a gift realised by disease

Henryk Welcz<sup>A-F</sup>, Justyna Pawężka<sup>B,F</sup>

I Klinika Psychiatrii, Psychoterapii i Wczesnej Interwencji UM w Lublinie

---

## Streszczenie

Stanisław Dutkiewicz żył w latach 1923 – 2003, z wykształcenia był prawnikiem, znany jako malarz i grafik, mieszkał w Grodzisku Mazowieckim. Zachorował dość wcześnie na zaburzenia afektywne dwubiegunowe i leczony był z tego powodu w Szpitalu Psychiatrycznym w Tworkach. Przez wiele lat związany z Towarzystwem Przyjaciół Tworków „Amici di Tworki”, uczestniczył w wielu wystawach krajowych i zagranicznych zbiorowych i indywidualnych. Jego twórczość plastyczną wysoko ceniono zamieszczając obrazy i grafiki w albumach wydawanych przez Towarzystwo Przyjaciół Tworków zajmujących się sztuką art. brut.

*Słowa kluczowe:* psychopatologiczna ekspresja plastyczna, art brut

## Abstract

Stanisław Dutkiewicz lived from 1923 to 2003. He was a lawyer, a famous painter and a graphic artist. He lived in Grodzisk Mazowiecki. In the early years of his life he was diagnosed as having the bipolar affective disorder, and he was treated in the Psychiatric Hospital in Tworki. Such was his treatment as a patient that, for many years, he was a member of the Association of the Friends of Tworki – the “Amici di Tworki”. His pictures can be seen in exhibitions of fine art in Poland, Europe and the USA. Moreover, his works were seen as being highly appreciated in many publications devoted to art brut, not least, those of the Association of the Friends of Tworki.

*Keywords:* psychopathologic artistic expression, art brut

---

## Wstęp

W literaturze przedmiotu określanego jako psychopatologia ekspresji znane jest zjawisko, gdy talent plastyczny zostaje wyzwolony w czasie gdy pojawiają się objawy psychopatologiczne i rozwija się choroba psychiczna. Wybitnego malarza Edmunda Monsiela i jego twórczość powstałą w czasie choroby odkrył wybitny polski psychiatra Antoni Kępiński [1]. Dostrzeżono też w niektórych pracach z psychologii twórczości związek między kreatywnością a chorobą psychiczną. Analizowano też twórczość literacką i plastyczną wybitnych twórców o których wiadomo z ich biografii, że przeżywali stany zaburzeń nastroju i okresy wzmożonej i ograniczonej aktywności twórczej. Zajmowali się tym zagadnieniem wybitni psychiatrzy: Nancy Andreasen, Anna Grzywa, Hanna Karakuła - Juchnowicz i Janusz Rybakowski. Zjawisko kreatywności u pacjentów z chorobą maniako-depresyjną stanowiło przedmiot badań eksperymentalnych wykonanych przy zastosowaniu różnych narzędzi psychometrycznych. Cały rozdział w swojej monografii tej choroby poświęca temu zagadnieniu Janusz Rybakowski [2].

## Sylwetka twórcza Stanisława Dutkiewicza

Stanisław Dutkiewicz urodził się w 1923 roku na Polesiu, mieszkał w Grodzisku Mazowieckim, ukończył

Wydział Prawa Uniwersytetu Warszawskiego. Zmarł w 2003 roku w Grodzisku Mazowieckim. Po ukończeniu studiów prawnych dość wcześnie został dotknięty chorobą – zaburzeniami afektywnymi dwubiegunowymi. W okresie leczenia w rozmaitych placówkach szpitalnych trafił do warsztatów terapii zajęciowej, gdzie ujawniła się jego wielką wrażliwość i talent plastyczny. W 1960 roku całkowicie poświęcił się sztuce, zostając słuchaczem Ogniska Plastycznego w Grodzisku. W czasie pobytu w szpitalu psychiatrycznym w Tworkach rozwinął się jego nieprzeciętny talent plastyczny, którego owocem było ponad 100 wystaw indywidualnych i zbiorowych, w tym wiele zagranicznych m.in. w Dortmundzie, Paryżu i Nowym Jorku. Jego prace znajdują się w Muzeum Etnograficznym w Warszawie, Muzeach Okręgowych w Radomiu i Żyrardowie, Muzeum Regionalnym w Grodzisku i licznych zbiorach prywatnych.

## Analiza twórczości plastycznej

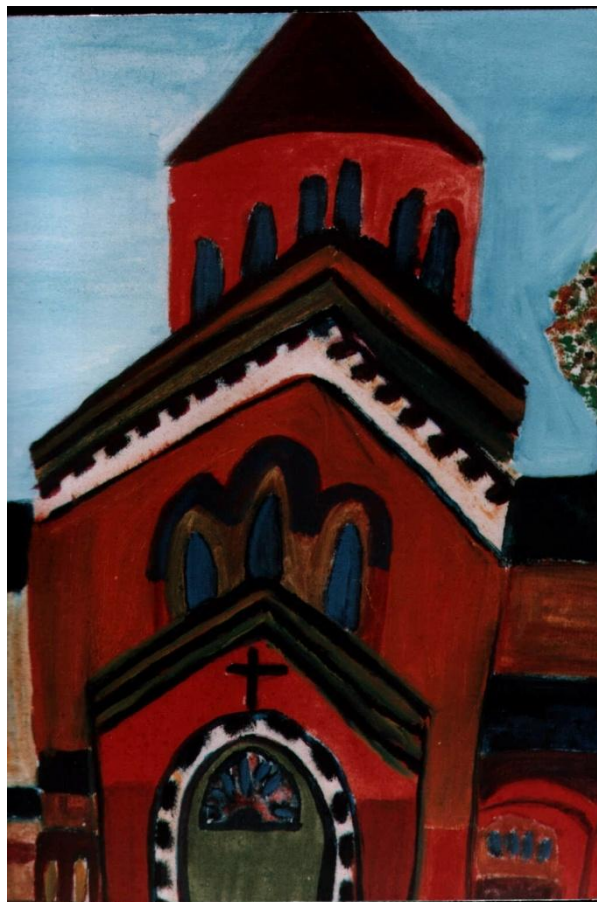
Twórczość Stanisława Dutkiewicza skupiona wokół grafiki i malarstwa liczy setki prac, które zgodnie z intencją autora pełnią funkcję jakby listów do oglądających. Najciekawsze z nich to linoryty, formalnie bardzo ascetyczne, linearne, w których każdy motyw przekładany jest jak pismo w katalogu do jego wystawy

Anna Staniak, na język linii zdradzających "charakter pisma" artysty. Jego ulubione linoryty precyzyjnie oddają temperament i skalę emocji ich twórcy [3]. Celowo stosowane uproszczenia rysunku, deformacje i zaburzenia perspektywy, po dziecięcemu naiwne, ukazują świat przez pryzmat, spontanicznych, pierwszych zachwytów i niezatartych wrażeń. Pracownicy Szpitala Neuropsychiatrycznego i Kliniki Psychiatrycznej w Lublinie pamiętają postać Pana Stanisława, odwiedzającego Galerię Pod Czwórką w Abramowicach, gdzie kilkakrotnie były wystawiane jego prace. Był to postawny, nieco przygarbiony mężczyzna w grubych okularach, najczęściej ubrany w garnitur i długi, trzepoczący na wietrze płaszcz. Na swoich obrazkach notował wizyty u znajomych, podpatrzone gdzieś rośliny i budynki, wrażenia z pobytu w rozmaitych miejscach, zdeformowane twarze w zaskakujących zestawieniach. Malował tak jak postrzegał rzeczywistość, odrzucając reguły perspektywy czy kolorystycznej wiarygodności. Był mistrzem sztuki linorytu, chociaż jego gwasze, akwarele i obrazy olejne do dzisiaj zadziwiają zaskakującymi zestawieniami kolorów. Wyraziste, mocne prace, o klarownych konturach i prostych liniach doprowadzał zawsze do doskonałości. Inaczej wyglądało na nich niebo, nieco inaczej chmury czy budynek – wszystkie elementy mają tu swój szczególny kształt, fakturę, wzór. Piękno wyziera z nich niby to przypadkiem, może trochę nieśmiało, jak zachwyt nad rzeczami zbyt błahymi i pospolitymi, który przystoi jedynie dzieciom [4].

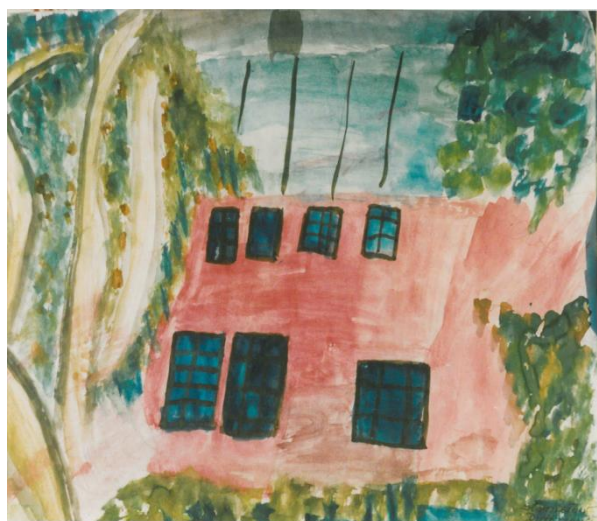
Analiza twórczości plastycznej Stanisława Dutkiewicza nasuwa skojarzenia z pracami Nikifora w związku z tendencjami do upraszczania i eliminacji perspektywy. Deformacje i przesuwanie niektórych elementów architektury /ilustracja 1/ przypominają dokonania kubistów, oryginalna kolorystyka i rozmyte kontury przedmiotów mają posmak postimpresjonistyczny /ilustracja 2 i 3/. Zauważyć można w tych pracach swoistą ornamentykę, pogrubienie konturów przedmiotów, powtarzalność kresek, pozostawianie pustych przestrzeni albo nadmierne wypełnianie innych miejsc dodatkowymi szczegółami.

Paleta barw ograniczona do kilku kolorów: żółci, czerwieni, zieleni, błękitu. Widzimy w jego grafikach i gwaszach brak dbałości o szczegóły architektoniczne jako celowy zabieg prowadzący do kumulacji napięcia w kompozycji obrazu. Może to wywoływać u odbiorców skrajne emocje od lęku do radości w różnym nasileniu. Zastosowane tutaj uproszczenia mogą wynikać z upodobania techniki linorytowej i sposobu kształtowania w niej linii ciętych bez dbałości o precyzję, za to z dbałością o wyraz. W zarysach budynków, momentach gdy linia uniezależnia się od konturu obiektu, nie próbuje ona kopiować otaczającego świata lecz oddaje

emocje, niepokój i zachwyt. Kompozycje prac Dutkiewicza są często otwarte, oparte na zasadach symetrii i równomiernym rozmieszczeniu figur po obu stronach osi środkowej, pokazuje to ilustracja 1. Widzimy też tutaj tendencję do powtórzeń i rytmizacji, co powoduje określoną organizację płaszczyzny i jej zagospodarowanie polegające na rytmicznym rozstawieniu analogicznych elementów kompozycji.



Ilustracja 1. Kościół w Tworkach, /olej, tektura, wł. H. Welcz/



Ilustracja 2. Dom w zieleni, /plakatówka, karton, wł. H. Welcz/



Ilustracja 3. Dom, plakatówka, karton /wł. H.Welcz/

### Zakończenie

Zastanawiający jest brak szerszej wiedzy na temat twórczości Stanisława Dutkiewicza i słaba jej znajomość mimo wysokich walorów artystycznych. Stanisław Dutkiewicz może być rzadkim przykładem rozwoju talentu plastycznego pod wpływem ujawnionych w pewnym okresie jego życia objawów psychopatologicznych w zaburzeniach afektywnych dwubiegunowych uznawanej przez wielu psychiatrów za najbardziej kreatywną chorobę [5]. Pełną paletę przykładów podobnych twórców, tzw.

naiwnych odnajdujemy u Aleksandra Jackowskiego w jego albumie poświęconym sztuce art. brut [6]. Linoryty Stanisława Dutkiewicza dorównują pracom najlepszych polskich grafików, a jego gwasze i akwarele zaskakują oryginalnością i wysokim poziomem artystycznym.

### Piśmiennictwo

1. Kępiński A., Schizofrenia, WL, Warszawa, 1972.
2. Rybakowski J., Oblicza choroby maniakalno-depresyjnej. Termedia Wydawnictwo Medyczne, Poznań, 2008.
3. Staniak A., katalog do wystawy, Galeria Po Schodach MDK Nr.2, Lublin, 2007 .
4. Stasiowi na urodziny, katalog wystawy, Willa Radogoszcz, Muzeum Etnograficzne, 2013.
5. Grzywa A., Poszukiwanie źródeł wybitnych talentów. Badania nad Schizofrenią, 2009,X,10: 365-373.
6. Jackowski A., Sztuka zwana naiwną, Warszawa, 1995.

### Correspondence address

Henryk Welcz  
Katedra i I Klinika Psychiatrii, Psychoterapii i Wczesnej Interwencji SPSK1, UM  
Lublin, ul. Głuska 1  
henryk.welcz@am.lublin.pl